

Zerynthia rumina

 Proserpine

 Spanish festoon

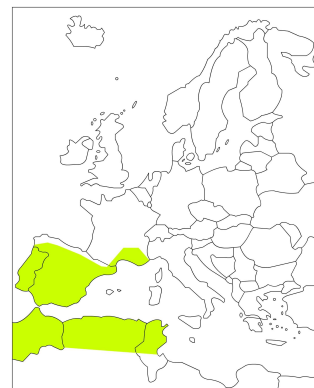
Linnaeus (1758)

Famille : Papilionidae

Sous-famille : Papilioninae



FR - EUR : Préoccupation mineure.



Distribution

Localement commun du Maghreb (Maroc, Algérie, Tunisie) au sud de la France ainsi qu'en Espagne et au Portugal.

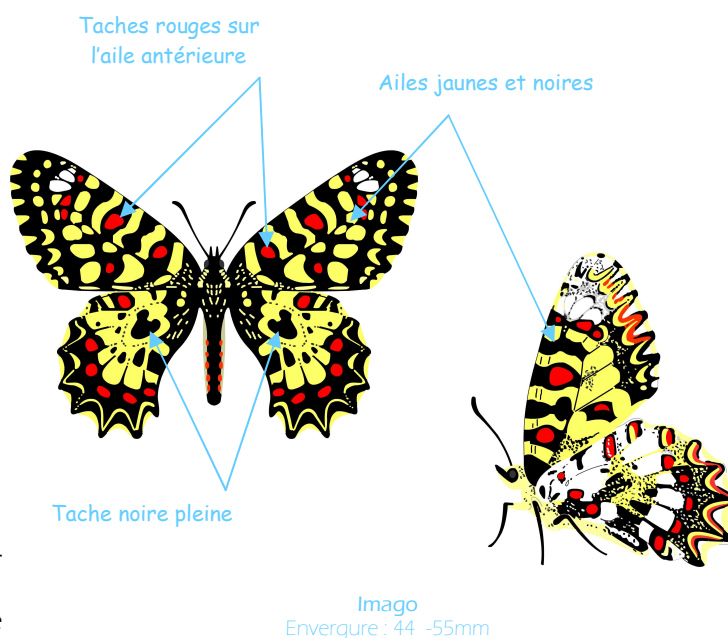
Description

La proserpine est un papillon aux ailes festonnées de couleur jaune crème marquées de noir. Elle possède des taches rouges sur les ailes antérieures et postérieures.

En France, elle ne peut être confondue qu'avec à la diane (*Zerynthia polyxena*) dans le chevauchement de leurs aires de répartition.

Deux critères permettent de la différencier de *Zerynthia polyxena* :

- 1) la diane n'a pas de taches rouges sur les ailes antérieures ;
- 2) la tache noire sur l'aile postérieure de la diane est striée de jaune.

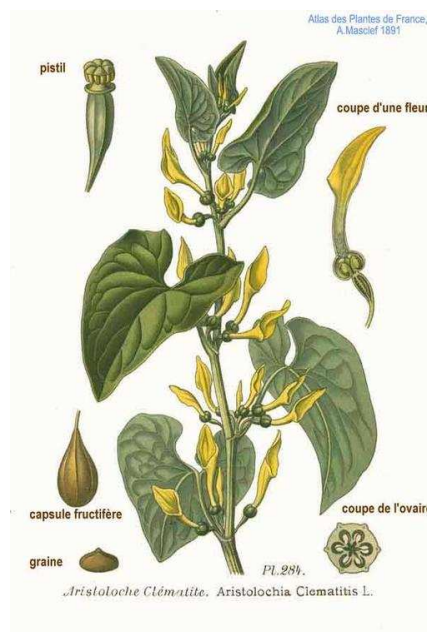


Habitat

Milieux sec, garrigues, pentes rocailleuses jusqu'à 1300 m.

PH : principalement aristoloche pistoloche (*Aristolochia pistoloche*), également aristoloche pâle (*A. pallida*), aristoloche bétique (*A. baetica*), aristoloche à feuilles rondes (*A. rotunda*), aristoloche clématite (*A. longa*).

Aristolochie clématite



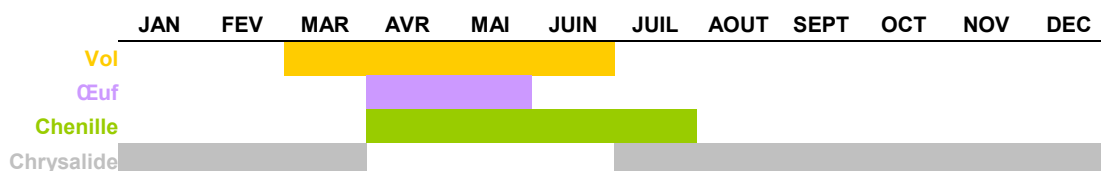
Biologie

Vol : univoltin de fin mars à juin.

Ponte : 100 à 200 oeufs pondus isolément sur les feuilles et les fleurs de sa plante hôte.

Incubation : 1-2 semaines.

Chrysalide : accrochée à la tige d'une plante ou sous une pierre. Le stade nymphal dure tout l'hiver et l'imago éclot au printemps.



Histoires de proserpine

- Il existe une forme de proserpine avec des taches rouges prononcées sur les ailes postérieures : la forme *honoratii* que l'on rencontre dans les environs de Digne. Malheureusement celle-ci est devenue très rare et a peut-être même disparue suite aux nombreux prélèvements réalisés par des collectionneurs peu scrupuleux. Un papillon me semblera toujours plus beau dans la nature qu'épinglé dans une boîte.
- Les incendies favorisent la proserpine puisqu'ils permettent d'ouvrir les milieux. Cela a pour conséquence de permettre à sa plante hôte de coloniser de nouveaux territoires, et donc au final au papillon aussi.
- Une seconde génération de proserpine peut éclore entre août et octobre dans le sud de l'Espagne et en Afrique du Nord.

Biblio

Guide des papillons d'EUR et d'AFN - Tom Tolman & Richard Lewington - 1999 - Delachaux & Niestlé

Papillons de France - Tristan Lafranchis - 2014 - Diatheo

La vie des papillons - Tristan Lafranchis, David Jutzeler, Jean-Yves Guillosson, Pietre & Brigitte Kan - 2015 - Diatheo

Guide des chenilles d'Europe - D.J. Carter & B. Hargreaves - 2012 - Delachaux & Niestlé

Liste rouge des espèces menacées en France - Mars 2012 - UICN & MNHN

Liste rouge des espèces menacées en France - Mars 2012 - UICN & MNHN

© Johann Cousinard 2021